



Atividades de  
CENTRO AMBIENTAL

2013|14



educação ambiental



## Introdução

As questões ambientais e os problemas a elas associados são uma certeza com que nos deparamos nas ações mais básicas do nosso dia-a-dia. Face a esta realidade e às alterações que o planeta tem vindo a sofrer, é urgente e necessária a mudança de atitude e de comportamento por parte da nossa sociedade.

Educar e Sensibilizar os cidadãos, sobretudo os mais jovens, para a preservação e defesa do Ambiente e para a responsabilidade individual e coletiva, é atualmente uma tarefa urgente e global, que permitirá chegar à construção de um desenvolvimento que se quer equilibrado, harmonioso e sustentável.

A responsabilidade de sensibilizar e de educar é de todos nós. Neste seguimento, as autarquias locais

têm um papel chave na (in)formação ambiental que chega aos seus municípios, sendo com base nesta convicção, que a Câmara Municipal de Loulé tem vindo, ao longo dos anos, a desenvolver e a dinamizar projetos e iniciativas que procuram contribuir para a criação de bases que levem a uma participação cívica ativa e informada na preservação do ambiente e no desenvolvimento de uma sociedade que se pretende que venha a ser cada vez mais evoluída e mais sustentável.

Neste âmbito, surgiram os Centros Ambientais: da Pena (CAP) e de Loulé (CAL), que têm vindo a desenvolver e a dinamizar iniciativas de carácter ambiental ao longo dos anos, propondo, para o ano letivo 2013/2014, um conjunto de atividades com o objetivo de

continuar a contribuir para a adoção de hábitos e comportamentos mais sustentáveis por parte das crianças e jovens do concelho de Loulé e da região do Algarve, que conduzam, não só, à construção de uma cidadania plena, responsável e ambientalmente mais consciente e informada, mas também, contribuir para que esta viva em consonância com o meio natural e construído.

Com estas ações pretende-se que as escolas (e outras instituições), mediante marcação prévia, abordem uma temática ambiental à sua escolha, a debatam e realizem uma atividade prática de educação ambiental sobre a mesma.

1.  
2.  
3.

## Atividades de Educação Ambiental

### 1. Público-alvo

As atividades de educação ambiental do Centro Ambiental de Loulé e do Centro Ambiental da Pena destinam-se aos alunos do pré-escolar e dos vários ciclos do ensino básico das escolas da região do Algarve e a grupos organizados, como ATLS, associações, entre outros.

### 2. Objetivos

Através das atividades a dinamizar pretende-se:

- Sensibilizar professores e alunos para a importância da preservação do ambiente, procurando debater com eles algumas temáticas relacionadas com problemas ambientais atuais;
- Dar a conhecer o património natural e cultural do interior algarvio, sensibilizando para a importância da valorização e preservação dos recursos naturais do concelho de Loulé e da região;
- Contribuir para a formação de uma cidadania ambientalmente mais consciente e informada.

### 3. Temáticas e Atividades de Educação Ambiental

As atividades serão programadas de acordo com o tema escolhido e a faixa etária dos visitantes. **Cada grupo de visitantes apenas poderá selecionar e realizar uma atividade durante todo o ano letivo** dentro da oferta disponibilizada.

## Ateliers e Oficinas Ambientais

### UMA CADEIA DIVERTIDA!

Os seres vivos estão ligados por inúmeras formas, uma delas é a cadeia alimentar. De forma a ilustrar este conceito e explorar as relações tróficas entre as espécies de uma forma divertida e colorida, os participantes poderão criar as espécies de uma cadeia alimentar através da ancestral técnica de dobragem de papel - origami. No final será obtido um móbil ilustrativo de uma cadeia alimentar, onde na base estarão os produtores seguidos dos diferentes consumidores.

**Público-alvo:** 1º Ciclo

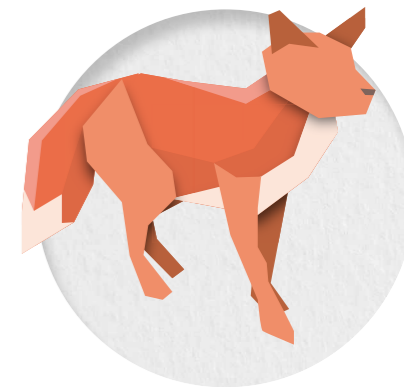
## Exposições

### EXPOSIÇÃO “A ÁGUA NO ALGARVE”

Resultado de uma iniciativa conjunta entre a Associação Almargem e a empresa Águas do Algarve, esta exposição tem como objetivo alertar o público para o consumo excessivo de água e sensibilizar para a sua poupança.

**Público-alvo:** 1º Ciclo ao 3º Ciclo

novembro





## Ateliers e Oficinas Ambientais

### IREI SOBREVIVER?

Atividade baseada num jogo didático sobre a temática da extinção/sobrevivência, precedido de uma introdução pedagógica à temática. Findo o período introdutório os participantes, organizados em equipa, irão tentar “sobreviver” aos desafios do jogo, que recria as obstáculos e “ajudas” dos seres vivos na sua luta pela sobrevivência.

**Público-alvo:** 3º e 4º ano do 1º Ciclo

### Exposições

#### EXPOSIÇÃO SOBRE PREVENÇÃO/REDUÇÃO DE RESÍDUOS

Exposição editada com base nos painéis oficiais da iniciativa Semana Europeia da Prevenção de Resíduos (SEPR). Esta exposição foca: a Quantidade de resíduos produzidos na Europa; Como Produzir melhor; Como Consumir melhor; Como Prolongar a vida útil dos produtos; como também, Como diminuir a quantidade de resíduos produzidos.

**Público-alvo:** 1º Ciclo ao 3º Ciclo

## Ateliers e Oficinas Ambientais

### ONDE FICA A MINHA CASA?

Onde vivem os seres vivos? Como são os espaços que eles habitam? Porque são tão diferentes? Quais as ameaças que estes e os seus habitats enfrentam? Estas e outras questões são respondidas ao longo desta atividade, onde os alunos ficarão a conhecer um conjunto de animais terrestres, aquáticos e aéreos e posteriormente os irão recriar através da reutilização de materiais.

**Público-alvo:** 1º Ciclo

### Exposições

#### EXPOSIÇÃO “VAMOS COMBATER O RUÍDO”

A exposição possui breves definições relativas à temática em questão (como o Som, o Ruído e o Sonómetro), os diferentes níveis de ruído, as principais fontes, os efeitos provocados por o mesmo, bem como, eco sugestões com o intuito de minimizar/evitar produzir ruído.

**Público-alvo:** 1º Ciclo ao 2º Ciclo

#### EXPOSIÇÃO “SABES O QUE É A QUALIDADE DO AR?”

Esta exposição foca os poluentes utilizados na avaliação da qualidade do ar, os poluentes que geram problemas à escala local e global, e eco sugestões que todos deverão seguir.

**Público-alvo:** 1º Ciclo ao 2º Ciclo



## Ateliers e Oficinas Ambientais

### QUEREMOS MENOS RESÍDUOS!

Para onde vai todo o lixo que produzimos? Esta é uma problemática atual, transversal a todo o mundo e que para além do impacte visual negativo, prejudica diariamente a biodiversidade que nos rodeia. Já pensou para onde vão todos os resíduos que são abandonados nas praias, falésias e cursos de água? Todos esses resíduos acabam por ser arrastados até ao mar e causar confusão aos seres que lá habitam ou que dele dependem para se alimentar. Esta atividade pedagógica pretende elucidar acerca dos impactes que os resíduos têm na biodiversidade e nos ecossistemas, assim como, dar a conhecer o tempo que estes demoram a decompor-se no meio natural.

**Público-alvo:** Pré-escolar ao 3º Ciclo

### Exposições

#### EXPOSIÇÃO “VIAGEM AO MUNDO DOS RESÍDUOS”

O conteúdo desta exposição inclui: a problemática mundial dos resíduos; a política dos 3 R's; o que fazer aos resíduos recicláveis e não recicláveis; duração dos resíduos no ambiente etc., inclui também eco sugestões.

**Público-alvo:** 1º e 2º Ciclos



## Ateliers e Oficinas Ambientais

### ECOS RAMSAR

Todos os anos, desde a sua criação em 1971, que no dia 2 de fevereiro se assinala o dia Mundial das Zonas Húmidas. Um lembrete dos objetivos da convenção de RAMSAR e do compromisso na proteção de importantes habitats, das espécies que neles habitam e da água, o elemento que os define e liga. O secretariado desta convenção renova anualmente um conjunto de materiais pedagógicos e atividades, que o Centro Ambiental de Loulé irá disponibilizar para a comunidade escolar e proporcionar a oportunidade de aprender sobre a importância das zonas húmidas, tais como a Ria Formosa.

**Público-alvo:** Pré-escolar - 3º Ciclo



## Ateliers e Oficinas Ambientais

### HÁ VIDA NO SOLO

O solo à primeira vista parece conter pouco mais do que terra e água, mas num olhar mais cuidadoso são muitas as surpresas que nele se escondem. De forma a dar a conhecer algumas das criaturas que habitam o solo e compreender o seu papel na natureza, forma e cores, os participantes irão participar numa “caça” aos habitantes do solo e tentar identificar os seres que habitam as camadas superficiais do solo.

**Público-alvo:** Pré-escolar - 1º Ciclo



## Ateliers e Oficinas Ambientais

### OPÇÃO SUSTENTABILIDADE

As nossas escolhas do dia-a-dia têm uma enorme influência sobre o planeta, quer seja pelos alimentos ou pelos materiais que escolhemos para o nosso escritório ou sala de aula. Esta atividade tem como ponto de partida desvendar algumas das ligações, aparentemente invisíveis entre os nossos hábitos de consumo e algumas problemáticas ambientais. Tudo isto ilustrado por um jogo pedagógico que irá ilustrar essas ligações, mas também indicar algumas formas de tornar o nosso quotidiano mais sustentável.

**Público-alvo:** 3º ano do 1º Ciclo ao 3º Ciclo

## Exposições

### EXPOSIÇÃO “UM MUNDO DE ÁGUA”

Exposição que contém informação sobre o ciclo da água, os estados físicos da mesma, a poluição da água, as Estações de Tratamento de Águas (ETAs), as Estações de Tratamento de Águas Residuais (ETARs), etc., incluindo eco sugestões para uma boa utilização deste bem essencial à Vida.

**Público-alvo:** 1º e 2º Ciclos



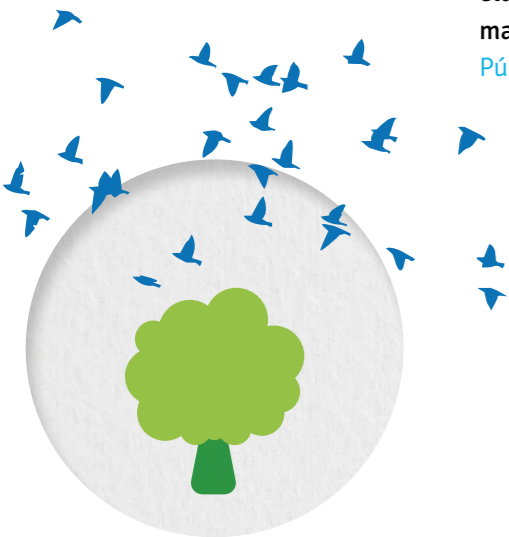
maio

## Ateliers e Oficinas Ambientais

### DIA B

O dia 22 de maio marca a celebração do Dia Internacional da Diversidade Biológica, uma iniciativa das Nações Unidas, em prol da divulgação da importância da proteção de todas as formas de vida e habitats do nosso planeta. Anualmente o tema deste dia renova-se, servindo de mote às atividades a realizar. O CA, naturalmente vai associar-se a esta iniciativa e vai dinamizar uma atividade didática alusiva ao tema designado para 2014. O resultado da atividade será a elaboração de um mobile alusivo ao tema do ano, baseado na reutilização de materiais.

**Público-alvo:** Pré-escolar ao 3º Ciclo



## Ateliers e Oficinas Ambientais

### APRENDENDO COM O MIGUEL

O Miguel vive no Alentejo, mas tem família no Algarve. Miguel é um sobreiro que trouxe o ator Rob Schneider a Portugal, para uma campanha de sensibilização e valorização do montado, um dos ecossistemas europeus mais ricos em biodiversidade. A cortiça tem um contributo significativo na economia nacional e são inúmeras as suas aplicações. Assim, considerando o seu potencial e importância, quer do ponto de vista económico quer ambiental, propomos uma atividade para exploração deste recurso tão valioso.

**Público-alvo:** Pré-escolar ao 3º Ciclo



junho



#### DURANTE TODO O ANO LETIVO

##### OFICINA DE REUTILIZAÇÃO DE MATERIAIS E ECO ARTE

Atividades de cariz prático, onde o mote é a reutilização de materiais de forma criativa. Estas oficinas podem ser temáticas e adaptáveis a efemérides ambientais ou datas comemorativas (ex: natal, dia da árvore, dia da mãe ou do pai).

As dinâmicas podem incluir construções, desenhos, pinturas, decalques, moldagens, colagens e esculturas, para a elaboração de mobiles, fantoches, brinquedos, instrumentos musicais, entre outros, sendo o limite a imaginação dos participantes.

Público-alvo: Pré-escolar ao 2º Ciclo

##### PERCURSO CULTURAL NA ALDEIA DA PENA

Percurso temático pela Aldeia da Pena, nas imediações do Centro Ambiental da Pena, onde é possível descobrir as tradições e cultura de uma aldeia típica da beira serra: as construções tradicionais e práticas agrícolas, bem como, alguma da flora e as suas aplicações tradicionais.

Público-alvo: 3º ano do 1º Ciclo ao 3º Ciclo

Recomendações: Esta atividade só se realiza entre os meses de fevereiro e abril, estando condicionada pelas condições meteorológicas;

É recomendado que os participantes levem boné, água e protetor solar.

## 4. Calendário Ambiental

Por curiosidade, seguidamente são mencionadas algumas datas comemorativas de diferentes acontecimentos ligados ao ambiente:

DIA	DATA COMEMORATIVA
2 de fevereiro	Dia Mundial das Zonas Húmidas
21 de março	Dia Mundial da Floresta
22 de março	Dia Mundial da Água
23 de março	Dia Mundial da Meteorologia
22 de abril	Dia Internacional da Terra
5 de maio	Dia Mundial do Trânsito e da Cortesia ao Volante
9 de maio	Dia Mundial das Aves
22 de maio	Dia Mundial Diversidade Biológica
29 de maio	Dia Mundial Energia
5 de junho	Dia Mundial do Ambiente
8 de junho	Dia Mundial dos Oceanos
17 de junho	Dia Mundial do Combate à Desertificação e à Seca
28 de julho	Dia Nacional da Conservação da Natureza
16 de setembro	Dia Mundial para a Preservação da Camada de Ozono
22 de setembro	Dia Europeu sem Carros
1 de outubro	Dia Nacional da Água
4 de outubro	Dia Mundial do Animal
16 de novembro	Dia Nacional do Mar



## ATIVIDADES DOS CENTROS AMBIENTAIS

1.

### 1. Marcação da Visita

As escolas/instituições deverão marcar a atividade de educação ambiental com, pelo menos, **4 semanas de antecedência**, permitindo, assim, a preparação do tema e da atividade a realizar. No entanto, é de destacar que, **as turmas que se inscreverem primeiro terão primazia na realização de uma determinada atividade**.

2.

As marcações poderão ser efetuadas telefonicamente para:

3.

**Divisão de Ambiente, Transportes e Energia** (Câmara Municipal de Loulé) **289 400 890**

**De destacar que, a visita apenas fica confirmada após a receção, pelos nossos serviços, da Ficha de Marcação devidamente assinada pelo professor e pelo Diretor do Executivo da escola/instituição.**

### 2. Duração da Visita

As visitas, dependendo dos objetivos e da atividade a realizar, podem ter a duração de uma manhã / tarde ou de um dia inteiro (os grupos serão previamente informados).

### 3. Número de Visitantes

Os grupos que pretendam realizar as atividades de educação ambiental deverão ser compostos por um número máximo de 30 alunos (visitantes) / visita.

4.

### 4. A Visita

Cada atividade será composta por dois momentos:

- Pequena abordagem teórica em forma de conto ou com recurso a suportes audiovisuais ou exposições, com o objetivo de sensibilizar e informar o público-alvo sobre o tema escolhido;
- Realização de uma atividade prática com base no tema exposto. As atividades práticas têm como principal objetivo facilitar a aquisição e/ou interiorização de hábitos ambientalmente mais sustentáveis pelos jovens. Sempre que possível, da atividade prática deverá resultar um “produto” que os alunos possam levar consigo.

5.

No final da visita, o professor/responsável e os alunos/participantes deverão preencher um pequeno inquérito cada um, que terá como objetivo avaliar o seu grau de satisfação em relação à visita e a sua opinião sobre os diferentes aspetos e momentos que a compõem.

### 5. Transporte

A maioria das atividades será dinamizada diretamente nas escolas (os técnicos de Educação Ambiental deslocar-se-ão aos diversos locais), de preferência numa biblioteca ou numa sala multiusos da escola. No entanto, consoante a natureza da atividade, poderá haver necessidade da sua realização ocorrer no espaço do CAL ou do CAP (as turmas serão previamente informadas do local), deste modo, se a escola pertencer ao Concelho de Loulé, o pedido de transporte dos alunos será efetuado pela Autarquia de Loulé - Divisão de Ambiente, Transportes e Energia (mas destaque-se que, esta visita contará como uma das que a turma/escola tem direito a fazer ao longo de todo o ano letivo). Se as escolas forem de outros concelhos, a responsabilidade do transporte será das próprias instituições.



## INFORMAÇÕES

### **Câmara Municipal de Loulé**

Divisão de Ambiente, Transportes e Energia (DATE)

Praça da República - 8104-001 Loulé

Telefone: 289 400 890

E-mail: [date@cm-loule.pt](mailto:date@cm-loule.pt)

### **Associação Almargem**

Associação de Defesa do Património Ambiental e Cultural do Algarve

Alto de S. Domingo - 8100 Loulé

Telefone: 289 412 959

E-mail: [acosta@almargem.org](mailto:acosta@almargem.org)



## HORÁRIO

**Manhã** 09:00 às 12:30 horas

**Tarde** 14:00 às 17:30 horas

### **Centro Ambiental de Loulé**

Parque Municipal de Loulé

Telefone: 289 400 890

E-mail: [date@cm-loule.pt](mailto:date@cm-loule.pt)

### **Centro Ambiental da Pena**

Antiga Escola Primária da Aldeia da Pena

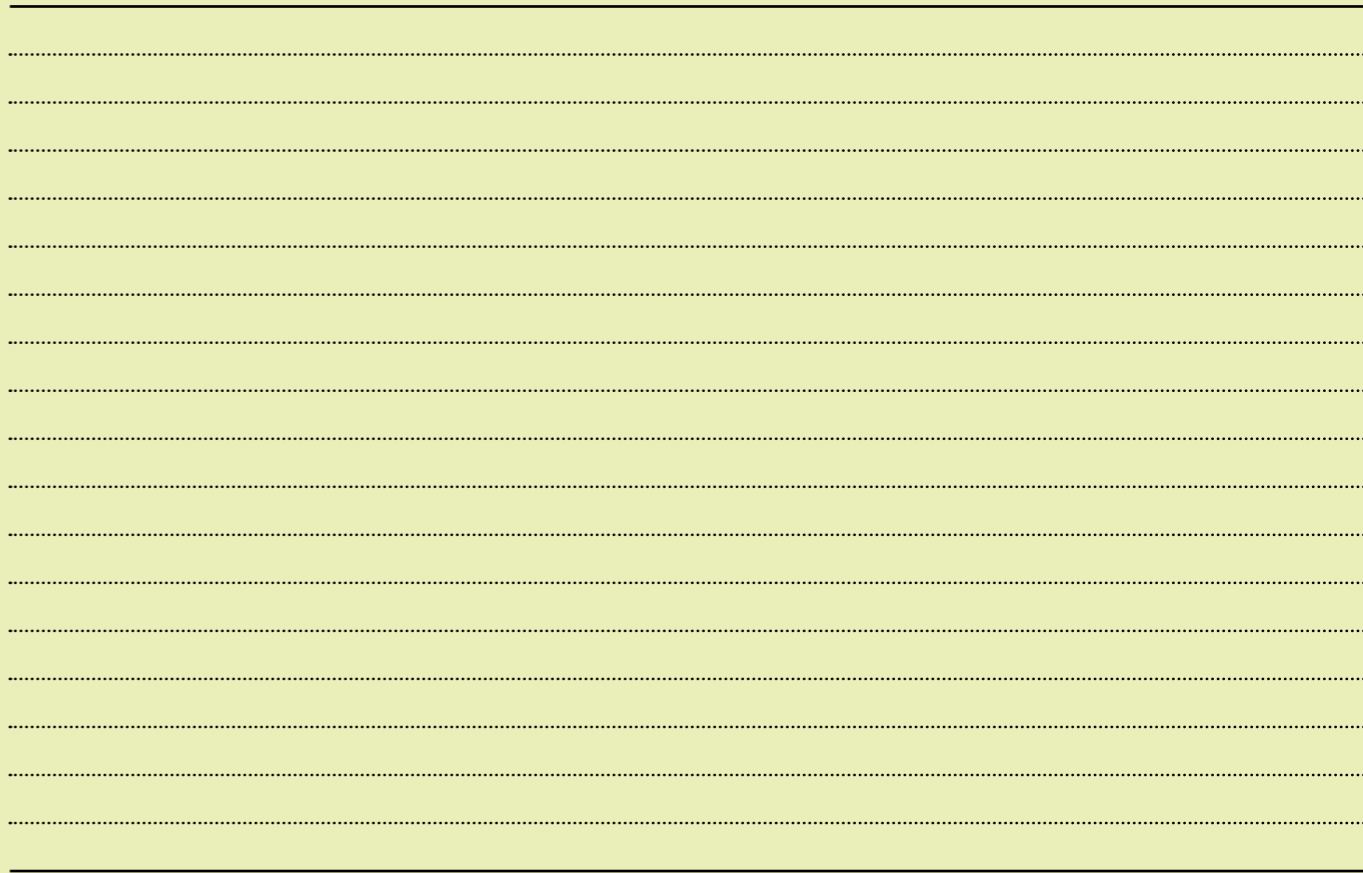
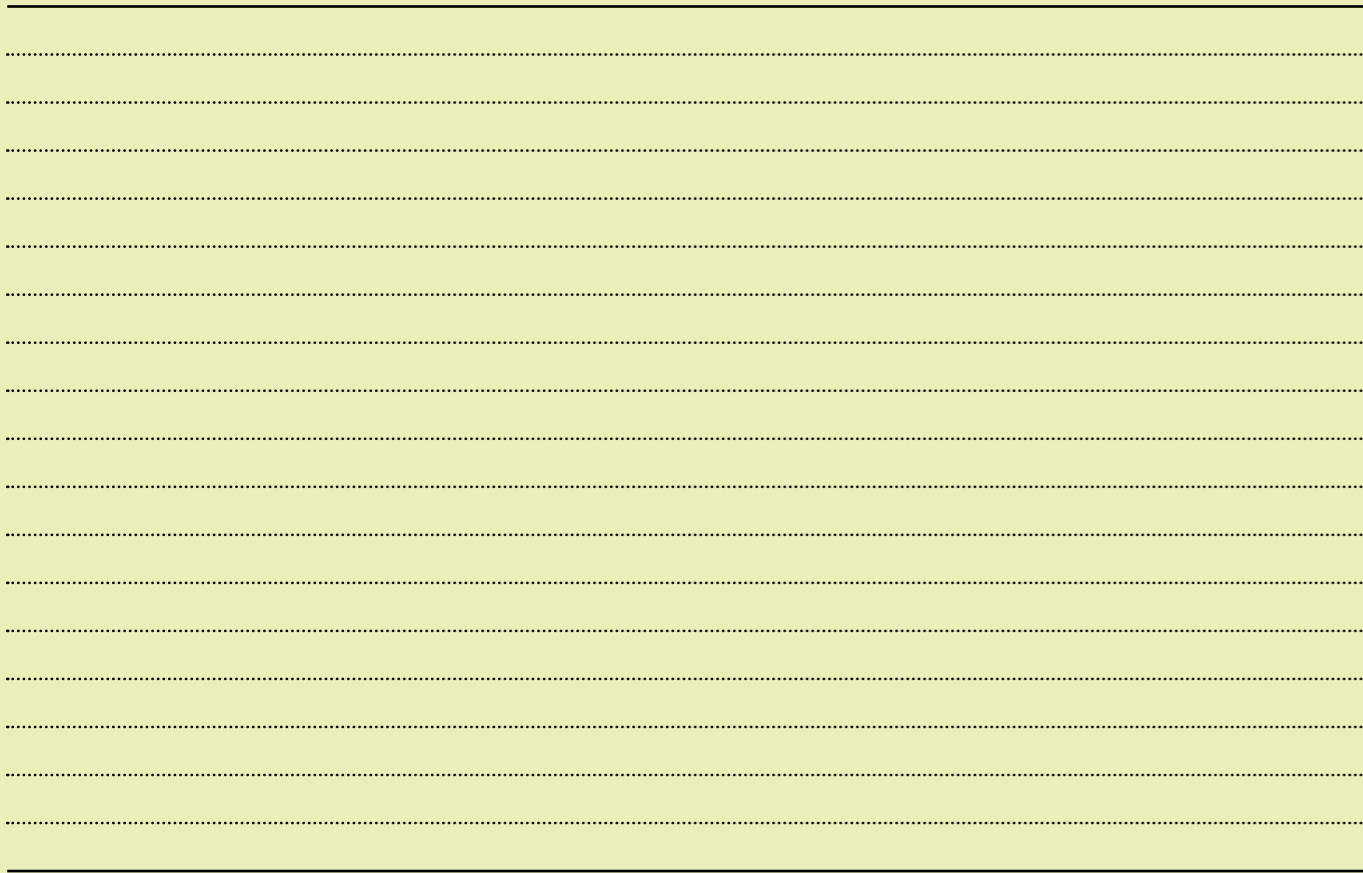
Caixa Postal 508 - Pena

8100-193 Salir

Telefone: 289 400 890

E-mail: [date@cm-loule.pt](mailto:date@cm-loule.pt)

notas



---

A series of horizontal dotted lines for writing, framed by solid lines at the top and bottom.

---

eA

educações ambientais



**loulé**  
concelho



**loulé**  
cidadeeducadora



**Almargem**  
associação de defesa do património  
cultural e ambiental do algarve