

A circular wreath made of watercolor flowers in shades of pink, purple, yellow, and blue, with green leaves and stems, set against a white background with a light yellow diamond shape.

201415  
**EDUCAÇÃO AMBIENTAL**



# INTRODUÇÃO

A Educação e a Sensibilização dos cidadãos, sobretudo dos mais jovens, para a preservação e defesa do Ambiente e para a responsabilidade individual e coletiva, é atualmente uma tarefa urgente e global, tornando-se indispensável na perspetiva da construção de um desenvolvimento que se pretende que seja equilibrado, harmonioso e sustentável.

Neste seguimento, com vista à preservação e gestão equilibrada dos recursos naturais existentes no nosso planeta e face às alterações que o mesmo tem vindo a sofrer, é fundamental a mudança de comportamento por parte da nossa sociedade. Com este intuito, há que transmitir e difundir informações, conhecimentos e conceitos que permitam atingir e incutir uma consciência crítica e alertar e sensibilizar um maior número possível de cidadãos para as questões e problemáticas ambientais e para as suas possíveis soluções.

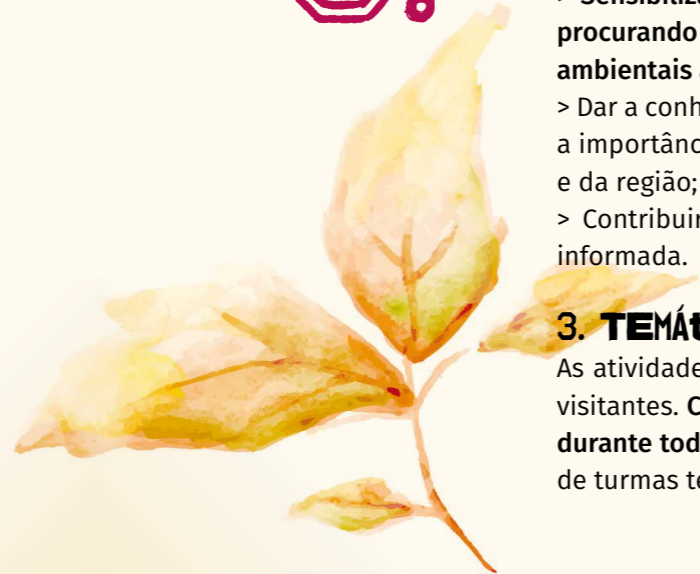
Tendo como convicção que a responsabilidade de sensibilizar e de educar é de todos nós e que as autarquias locais têm um papel chave na (in)formação ambiental que chega aos seus munícipes, a Câmara Municipal de Loulé tem vindo, ao longo dos anos, a desenvolver e a dinamizar projetos e iniciativas que procuram contribuir para a criação de bases que

levem a uma participação cívica ativa e informada na preservação do ambiente e no desenvolvimento de uma sociedade que se pretende que venha a ser cada vez mais evoluída e mais sustentável.

Neste âmbito surgiram as atividades de educação e sensibilização do Centro Ambiental (CA), que se realizam nos pólos: da Pena (Centro Ambiental da Pena - CAP) e de Loulé (Centro Ambiental de Loulé - CAL), que têm vindo a desenvolver e a dinamizar iniciativas de carácter ambiental ao longo dos anos, propondo, para o ano letivo 2014/2015, um conjunto de atividades com o objetivo de continuar a contribuir para a adoção de hábitos e comportamentos mais sustentáveis por parte das crianças e jovens do concelho de Loulé e da região do Algarve, que conduzam, não só, à construção de uma cidadania plena, responsável e ambientalmente mais consciente e informada, mas também, contribuir para que esta viva em consonância com o meio natural e construído.

Com estas atividades pretende-se que as escolas (e outras instituições), mediante marcação prévia, abordem um tema ambiental à sua escolha, o debatam e realizem uma atividade prática de educação ambiental sobre o mesmo.

1.  
2.  
3.



## ATIVIDADES DE EDUCAÇÃO AMBIENTAL

### 1. PÚBLICO-ALVO

As atividades de educação e sensibilização ambiental dinamizadas nos dois pólos do Centro Ambiental (CA) – de Loulé (CAL) e da Pena (CAP) – destinam-se aos alunos do pré-escolar e dos vários ciclos do ensino básico das escolas da região do Algarve e a grupos organizados, como ATLS, associações, entre outros.

### 2. OBJETIVOS

Através das atividades a dinamizar pretende-se:

> **Sensibilizar professores e alunos para a importância da preservação do ambiente, procurando debater com eles algumas temáticas relacionadas com problemas ambientais atuais;**

> Dar a conhecer o património natural e cultural do interior algarvio, sensibilizando para a importância da valorização e preservação dos recursos naturais do concelho de Loulé e da região;

> Contribuir para a formação de uma cidadania ambientalmente mais consciente e informada.

### 3. TEMÁTICAS E NÚMERO DE ATIVIDADES A SELECIONAR

As atividades serão programadas de acordo com o tema escolhido e a faixa etária dos visitantes. **Cada grupo de visitantes apenas poderá selecionar e realizar uma atividade durante todo o ano letivo** dentro da oferta disponibilizada, para que um maior número de turmas tenha a oportunidade de participar nestas iniciativas.

4.  
5.  
6.

#### 4. MARCAÇÃO DA ATIVIDADE

As escolas/instituições deverão marcar a atividade de educação ambiental com, pelo menos, **4 semanas de antecedência**, permitindo, assim, a preparação do tema e da atividade a realizar. No entanto, é de destacar que, as turmas que se inscreverem primeiro **terão primazia na realização de uma determinada atividade**.

**As marcações deverão ser efetuadas telefonicamente para:**

DAEPT - Divisão de Ambiente, Espaço Público e de Transportes (Câmara Municipal de Loulé): **289 400 890**

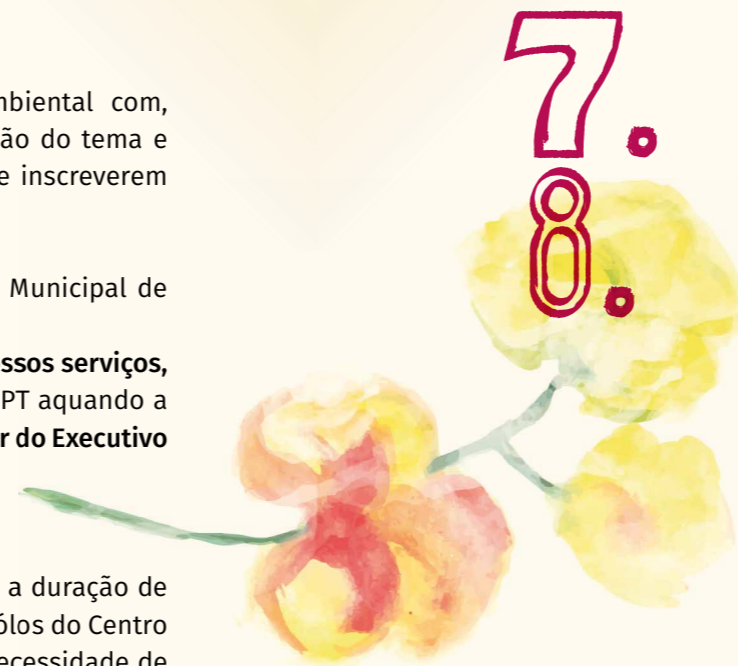
**De destacar que, a visita apenas fica confirmada após a receção, pelos nossos serviços, da Ficha de Marcação** (modelo previamente enviado por e-mail pela DAEPT aquando a inscrição na atividade) **devidamente assinada pelo professor e pelo Diretor do Executivo da escola/instituição**.

#### 5. DURAÇÃO E LOCAL DE REALIZAÇÃO DA VISITA

As visitas, dependendo dos objetivos da atividade a realizar, poderão ter a duração de uma manhã / tarde ou de um dia inteiro e poderão ser dinamizadas nos pólos do Centro Ambiental de Loulé ou do Centro Ambiental da Pena, bem como, haver necessidade de realização na própria escola ou noutra local do concelho de Loulé, consoante a natureza da ação em causa. No entanto, destaca-se que, os grupos serão previamente informados da Duração e do Local de Realização no momento da marcação da atividade.

#### 6. NÚMERO DE VISITANTES

Os grupos que pretendam realizar as atividades de educação ambiental deverão ser compostos por um número máximo de 25 alunos (visitantes) / visita.



#### 7. ESTRUTURA E ORGANIZAÇÃO DAS ATIVIDADES

Cada atividade será composta por dois momentos:

- > Pequena abordagem teórica em forma de conto ou com recurso a suportes audiovisuais ou exposições, com o objetivo de sensibilizar e informar o público-alvo sobre o tema escolhido e seus objetivos;
- > Realização de uma atividade prática com base no tema exposto. As atividades práticas têm como principal objetivo facilitar a aquisição e/ou interiorização de hábitos ambientalmente mais sustentáveis pelos jovens. Sempre que possível, da atividade prática deverá resultar um “produto” que os alunos possam levar consigo.

No final da visita, o professor/responsável e os alunos/participantes deverão preencher um pequeno inquérito cada um, que terá como objetivo avaliar o seu grau de satisfação em relação à visita e a sua opinião sobre os diferentes aspetos e momentos que a compõem.

#### 8. TRANSPORTE

- > Se a escola pertencer ao Concelho de Loulé, o pedido de transporte dos alunos será efetuado pela Autarquia de Loulé - Divisão de Ambiente, Espaço Público e de Transportes (DAEPT).
- > Se a escola for de outros concelhos, a responsabilidade do transporte será das próprias instituições.

## ATELIERS E OFICINAS AMBIENTAIS

### O ARANHIÇO E A DONA SERPENTE

No dia 4 de outubro, comemora-se anualmente, o Dia Mundial do Animal. Esta efeméride, dedicada a todos os animais - sejam eles domésticos ou selvagens, grandes ou pequenos, mais queridos ou mais repudiados - foi o grande ponto de partida para dar a conhecer alguns “patinhos feios” do reino animal que são tão ou mais importantes do que outros animais com quem temos maior afinidade. O objetivo desta atividade é entrar em habitats pouco explorados e desmistificar a beleza de seres como os répteis ou os aracnídeos. Esta atividade termina com uma oficina de exploração do meio envolvente... Para os mais corajosos!

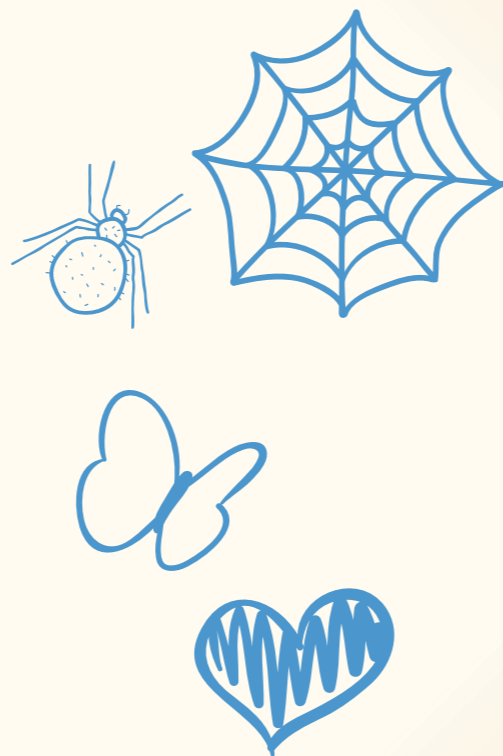
**Público-alvo:** 1º Ciclo

### UMA CADEIA DIVERTIDA!

Os seres vivos estão ligados por inúmeras formas, uma delas é a cadeia alimentar. De modo a ilustrar este conceito e explorar as relações tróficas entre as espécies de uma forma divertida e colorida, os participantes poderão criar as espécies de uma cadeia alimentar e articulá-las de acordo com o seu nível trófico. No final será obtido um móbil ilustrativo de uma cadeia alimentar, onde na base estarão os produtores seguidos dos diferentes consumidores.

**Público-alvo:** 1º Ciclo

OUTUBRO



NOVEMBRO



## ATELIERS E OFICINAS AMBIENTAIS

### PLANTAS A BORDO

É impensável imaginar o mundo sem vegetação. Mas quantas vezes é que já parámos para pensar nisso e no que podemos fazer para proteger as “nossas” plantas? Em novembro comemora-se o Dia da Floresta Autóctone e o Centro Ambiental pretende levá-lo a viajar pelo incrível mundo vegetal, à descoberta dos factos e curiosidades que estes seres albergam. A atividade tem uma componente prática, que pode envolver a utilização de folhas de árvores ou a recriação dessas mesmas folhas a partir do decalque.

**Público-alvo:** Pré-escolar e 1º Ciclo

### Exposições

#### EXPOSIÇÃO SOBRE PREVENÇÃO/REDUÇÃO DE RESÍDUOS

Resultado de uma iniciativa conjunta entre a Associação Almargem e a empresa Águas do Algarve, esta exposição tem como objetivo alertar o público para o consumo excessivo de água e sensibilizar para a sua poupança.

**Público-alvo:** 1º Ciclo ao 3º Ciclo

#### EXPOSIÇÃO “VIAGEM AO MUNDO DOS RESÍDUOS”

O conteúdo desta exposição inclui: a problemática mundial dos resíduos; a política dos 3 R's; o que fazer aos resíduos recicláveis e não recicláveis; duração dos resíduos no ambiente etc., inclui também eco sugestões.

**Público-alvo:** 1º Ciclo e 2º Ciclo



## ATELIERS E OFICINAS AMBIENTAIS

### UM CASACO DE PELOS

Os animais apresentam formas bem diferentes de proteger o corpo. Uns têm pelos, outros escamas, outros têm penas e ainda há aqueles que têm somente pele nua. Todos estes revestimentos estão associados ao habitat e ao modo de vida de cada indivíduo e é essa característica fundamental que pretendemos ilustrar. Com esta atividade, vamos pôr à prova o tato das crianças que terão oportunidade de sentir diferentes materiais biológicos e identificar o que é e a que animal pertence.

**Público-alvo:** Prê-escolar até ao 2º ano do 1º Ciclo

### Exposições

#### EXPOSIÇÃO “VAMOS COMBATER O RUÍDO”

A exposição possui breves definições relativas à temática em questão (como o Som, o Ruído e o Sonómetro), os diferentes níveis de ruído, as principais fontes, os efeitos provocados por o mesmo, bem como, eco sugestões com o intuito de minimizar/evitar produzir ruído.

**Público-alvo:** 1º Ciclo ao 2º Ciclo

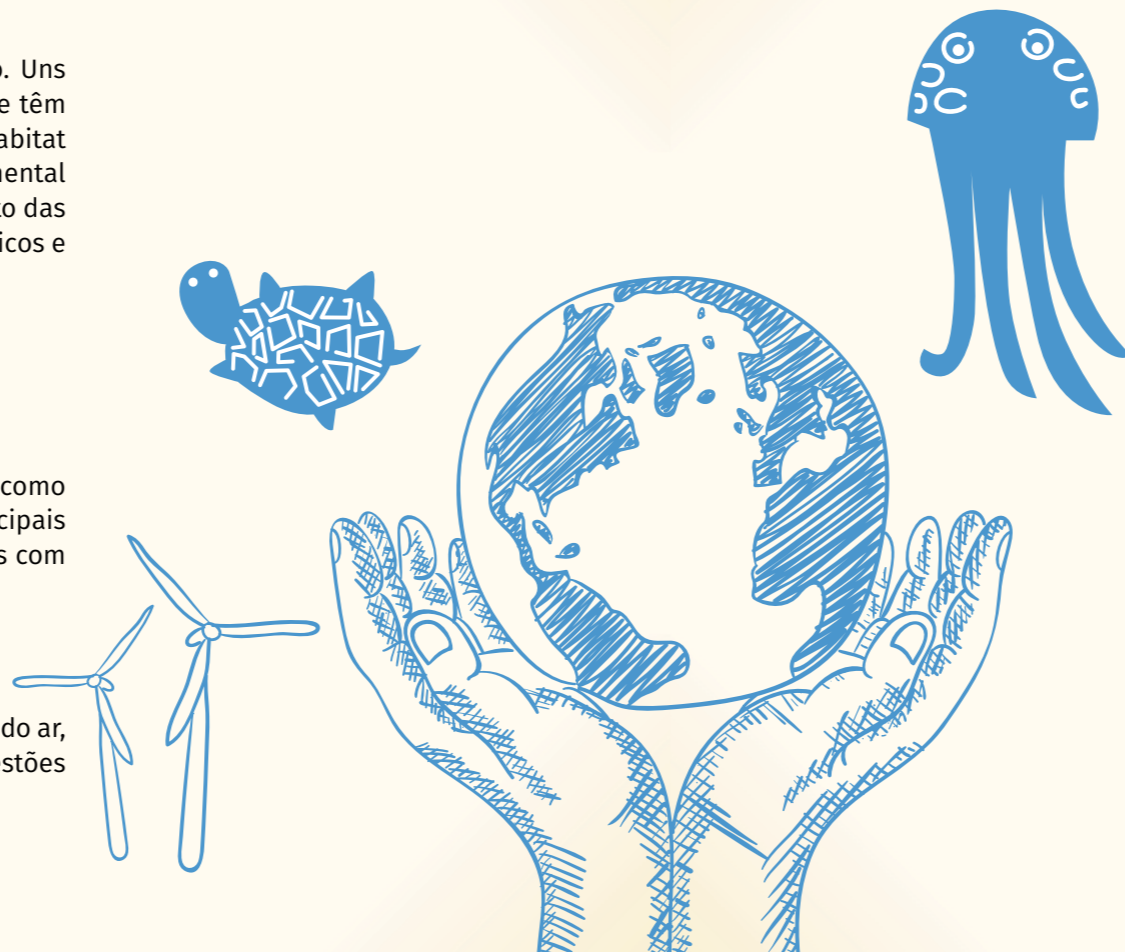
#### EXPOSIÇÃO “SABES O QUE É A QUALIDADE DO AR?”

Esta exposição foca os poluentes utilizados na avaliação da qualidade do ar, os poluentes que geram problemas à escala local e global, e eco sugestões que todos deverão seguir.

**Público-alvo:** 1º Ciclo ao 2º Ciclo

DEZEMBRO

JANEIRO



## ATELIERS E OFICINAS AMBIENTAIS

### MONSTROS MARINHOS... E OUTROS SERES

Mas que criaturas novas são estas que estão por toda a parte e que tanto prejudicam a biodiversidade? Sim, os humanos também estão incluídos e são prejudicados mesmo sem se aperceberem. A poluição marinha é uma problemática atual, transversal a todo o mundo e que para além do impacte visual negativo, influencia dia após dia tudo o que nos rodeia. Esta atividade pedagógica pretende elucidar acerca dos impactes que os resíduos têm na biodiversidade e nos ecossistemas, assim como, alertar para o tempo que o lixo demora a decompor-se no ambiente.

**Público-alvo:** Prê-escolar ao 3º Ciclo

### Exposições

#### “LIXO MARINHO: UM PROBLEMA GLOBAL”

Exposição internacional promovida pelo projeto MARLISCO, que pretende informar a sociedade sobre a verdadeira dimensão do problema do lixo marinho. O que é o lixo marinho, de onde vem, como afeta o Ambiente e o Homem e quais as ações que podemos tomar para combater este problema são algumas das questões abordadas.

**Público-alvo:** 1º Ciclo até ao Ensino Secundário



## ATELIERS E OFICINAS AMBIENTAIS

### Expedição RAMSAR

Todos os anos, desde a sua criação em 1971, que no dia 2 de fevereiro se assinala o Dia Mundial das Zonas Húmidas. Um lembrete dos objetivos da convenção de RAMSAR e do compromisso na proteção de importantes habitats, das espécies que neles habitam e da água, o elemento que os define e liga.

O secretariado desta convenção renova anualmente um conjunto de materiais pedagógicos, que o Centro Ambiental irá disponibilizar para a comunidade escolar e proporcionar a oportunidade de aprender sobre a importância das zonas húmidas, tais como a Ria Formosa. Sempre que possível, faremos uma visita de estudo a uma zona húmida do Algarve.

**Público-alvo:** Pré-escolar até ao 3º Ciclo

FEVEREIRO

MARÇO



## ATELIERS E OFICINAS AMBIENTAIS

### HÁ VIDA NO SOLO

O solo à primeira vista parece conter pouco mais do que terra e água, mas num olhar mais cuidado são muitas as surpresas que nele se escondem. De forma a dar a conhecer algumas das criaturas que habitam o solo e compreender o seu papel na Natureza, forma e cores, os participantes irão participar numa “caça” aos habitantes do solo e tentar identificar os seres que habitam as camadas superficiais do solo. No final, é claro: todos estes nossos amigos serão libertados, para que possam novamente regressar às suas “casinhas”.

**Público-alvo:** 1º Ciclo

## ATELIERS E OFICINAS AMBIENTAIS

### UNIDOS PELA ÁGUA

A água é um bem precioso, escasso e essencial à vida. Sim, é um bem escasso! A maior percentagem de água está contida nos oceanos, ou seja, é água salgada. Não discriminando os mares, que abrigam um grande número de seres vivos, esta atividade pretende precisamente alertar para a importância (da conservação) da água, seja ela doce ou salgada. Ao longo desta atividade, as crianças terão oportunidade de compreender as diferenças entre estes dois tipos de água através de experiências e realizar um jogo didático sobre a água.

**Público-alvo:** 1º Ciclo até ao 3º Ciclo

### Exposições

#### EXPOSIÇÃO “UM MUNDO DE ÁGUA”

Exposição que contém informação sobre o ciclo da água, os estados físicos da mesma, a poluição da água, as Estações de Tratamento de Águas (ETAs), as Estações de Tratamento de Águas Residuais (ETARs), etc., incluindo eco sugestões para uma boa utilização deste bem essencial à Vida.

**Público-alvo:** 1º e 2º Ciclos

ABRIL

MAIO



## ATELIERS E OFICINAS AMBIENTAIS

### O COAXAR DA RÃ

O dia 22 de maio marca a celebração do Dia Internacional da Diversidade Biológica, uma iniciativa das Nações Unidas, em prol da divulgação da importância da proteção de todas as formas de vida e habitats do nosso planeta. Sendo os anfíbios o grupo de animais mais atingido com as alterações globais, este ano vamos dinamizar uma atividade dedicada a estes seres tantas vezes ignorados ou mal estimados. O resultado da atividade será a decoração de seixos, com as diferentes espécies de anfíbios existentes no Algarve.

**Público-alvo:** Pré-escolar até ao 3º Ciclo



## ATELIERS E OFICINAS AMBIENTAIS

JUNHO

### O MUNDO NO SUPERMERCADO

As nossas escolhas do dia-a-dia têm uma enorme influência sobre o planeta, quer seja pelos alimentos ou pelos materiais que escolhemos para o nosso escritório ou sala de aula. Esta atividade tem como ponto de partida desvendar algumas das ligações, aparentemente invisíveis entre os nossos hábitos de consumo e algumas problemáticas ambientais. Tudo isto ilustrado por um jogo pedagógico que representará essas ligações, mas também indicar algumas formas de tornar o nosso quotidiano mais sustentável.

**Público-alvo:** 3º ano do 1º Ciclo até ao 3º Ciclo



NATURAL  
100%

### ATIVIDADES A REALIZAR AO LONGO DO ANO LETIVO

#### ECO-ARTE: OFICINA DE REUTILIZAÇÃO DE MATERIAL ANTIGO E/OU UTILIZAÇÃO DE MATÉRIAS NATURAIS

Atividades de cariz prático, onde o mote é a reutilização de materiais antigos e/ou a utilização de matérias naturais de forma criativa. Estas oficinas podem ser temáticas e adaptáveis a efemérides ambientais ou datas comemorativas (ex: natal, páscoa, dia da mãe ou do pai).

As dinâmicas são muito diversificadas e podem incluir construções, desenhos, pinturas, decalques, moldagens, colagens e esculturas para a elaboração de mobiles, fantoches, brinquedos, instrumentos musicais, velas, soluções e cremes medicinais à base de matérias naturais (como plantas e cera de abelha), entre outros, sendo o limite a imaginação dos participantes.

**Público-alvo:** Pré-escolar até ao 3º Ciclo

#### OFICINA DE RECICLAGEM DE PAPEL

Estas oficinas pretendem dar um novo uso ao papel proveniente de jornais velhos, transformando-os em folhas, cartões e outros objetos de papel, aplicando diferentes materiais. Esta atividade tem como objetivo salientar as vantagens da reciclagem, nomeadamente do papel.

**Público-alvo:** Pré-escolar até ao 2º Ciclo





### PERCURSO CULTURAL DA ALDEIA DA PENA

Percurso temático pela Aldeia da Pena, nas imediações do Centro Ambiental da Pena, onde é possível descobrir as tradições e cultura de uma aldeia típica da beira serra: as construções tradicionais e práticas agrícolas, bem como, alguma da flora e as suas aplicações tradicionais.

**Público-alvo:** Pré-escolar até ao 3º Ciclo

#### RECOMENDAÇÕES

Esta atividade só se realiza entre os meses de fevereiro e abril, estando condicionada pelas condições meteorológicas;

É recomendado que os participantes tragam boné, sapatilhas, roupa confortável (evitar saias, calções e collants), água e protetor solar.

### PERCURSO MEDICINAL DO CAL

Percurso temático na envolvente do Centro Ambiental de Loulé, em pleno Parque Municipal da cidade de Loulé. Com este percurso, os participantes passarão a ver aquele espaço com outros olhos e ficarão também mais despertos para as mágicas propriedades que as plantas escondem.

**Público-alvo:** 3º e 4º ano do 1º Ciclo até ao 3º Ciclo

#### RECOMENDAÇÕES

Esta atividade só se realiza de manhã, entre os meses de abril e maio, estando condicionada pelas condições meteorológicas;

É recomendado que os participantes tragam boné, sapatilhas, roupa confortável (evitar saias, calções e collants), água e protetor solar.

### PROJETOS ANUAIS A REALIZAR DURANTE TODO O ANO LETIVO, COM BASE EM SESSÕES MENSAIS

Pretende-se que cada projeto seja dinamizado com uma única turma, sendo que, a turma que se inscrever primeiro num determinado projeto, se reunir as condições solicitadas, terá primazia face às que se inscreverem posteriormente.

É de destacar que, ao longo de cada ano letivo, alguns projetos poderão sofrer algumas alterações/reajustes (como mudança do número e/ou conteúdo das sessões a realizar e/ou públicos-alvo) face ao inicialmente proposto, com o intuito de melhorar o serviço prestado:

### ÁRVORES - UM PROJETO DE DANÇA E AMBIENTE: ARTE-EDUCAÇÃO DE E PARA A COMUNIDADE

“Árvores” pretende ser um projeto de dança/criação coreográfica inspirado no Ambiente, possibilitando, simultaneamente, a interação entre diferentes públicos-alvo.

Experimentar o corpo, descobrir os seus limites e trabalhar com eles. Ser surpreendido por potencialidades desconhecidas dentro de si mesmo. Deixar-se ser, experienciar totalmente, colocar o corpo na fluidez do momento, no ritmo da música, em encontro, contacto e transformação com os estímulos apresentados. Conhecer as espécies de árvores que existem no Concelho de Loulé. Descobrir o seu valor, as suas utilizações atuais e antigas, as suas formas, os seus cheiros, as suas raízes, sementes, folhas, flores e frutos e dançá-las! Incorporar na dança tudo o que foi aprendido são alguns dos objetivos deste projeto.

O início das sessões consistirá no estudo das árvores da região, espécies, características, habitat preferencial das diversas espécies, etc. Daqui serão recolhidas as “impressões”, “sensações” em forma de cores, linhas, ideias, movimento, que serão trabalhadas na sala de dança.

**Público-alvo:** Uma turma do 4º ano do 1º Ciclo (com um máximo de 25 alunos), 6 idosos dum lar de 3ª idade ou de outra instituição e 4 utentes da Associação UNIR

**Local de Realização:** Centro Ambiental de Loulé; Parque Municipal de Loulé e outros espaços da cidade; Ginásio dos Espanhóis e Cine-Teatro Louletano (Sessão Final)

**Metodologia e Número de Sessões:** Serão realizadas 17 sessões (incluindo ensaios finais) de 2h00 (cada), que terão lugar de outubro de 2014 a junho 2015 (1 ou 2 sessões/mês). Para além das sessões de trabalho, os alunos levarão trabalhos para desenvolverem na escola com o(a) professor(a) da turma (nomeadamente de pesquisas e produção do guarda-roupa), bem como, a nível individual.

## ESTAÇÃO METEOROLÓGICA

A compreensão do clima terrestre e da sua influência nos processos naturais e nas atividades humanas é vital para o nosso quotidiano e para a nossa relação com a Natureza.

Este projeto, que decorrerá ao longo do ano letivo, visa valorizar a estação meteorológica (EM) instalada no Centro Ambiental de Loulé (CAL), através da monitorização e interpretação dos dados recolhidos, para assim visualizar as variações climáticas sazonais. Ao longo das sessões de trabalho os participantes terão a oportunidade de aprender sobre os vários fatores que influenciam o clima terrestre, mas também realizar várias experiências para melhor os compreender.

**Público-alvo:** Uma turma do 4º ano do 1º Ciclo até ao 3º Ciclo

**Local de Realização:** Centro Ambiental de Loulé

**Metodologia e Número de Sessões:** Serão dinamizadas 7 sessões de 2h30 (cada), que decorrerão entre os meses de dezembro de 2014 e junho de 2015 (1 sessão/mês)

## HORTA BIOLÓGICA DO CAP

Projeto baseado na dinamização do espaço reservado à Horta Biológica do Centro Ambiental da Pena (CAP), que visa incutir os valores da agricultura biológica e desenvolvimento sustentável nos participantes. Para atingir tais objetivos os alunos envolvidos irão compreender os fundamentos da agricultura biológica e desenvolver todas as atividades necessárias à criação e manutenção de uma horta.

**Esta iniciativa também permitirá uma interação com o meio rural, com os habitantes seniores locais e com as técnicas agrícolas tradicionais e possibilitará o desenvolvimento de conceitos de alimentação saudável e sustentável.**

**Público-alvo:** Uma turma do 3º ou 4º ano do 1º Ciclo

**Local de Realização:** Centro Ambiental da Pena

**Metodologia e Número de Sessões:** Serão realizadas 10 sessões de 2h30 (cada), que terão lugar de outubro de 2014 a junho de 2015 (1 ou 2 sessões/mês)

## PARA ALÉM DA ÁGUA - VIDA NA RIBEIRA

A água é um elemento indispensável à vida, todos os seres vivos dependem dela, sendo também um importante agente modelador da paisagem.

Compreender a relação dos seres vivos com a água e a forma como as propriedades físicas e químicas desta podem influenciar a presença/ausência dos organismos é um primeiro passo para perceber a interminável rede de dependência entre organismos e o meio onde estes habitam.

Este projeto tem como objetivo levar os alunos a descobrir um curso de água da sua região [neste caso a Ribeira da Menalva na Paisagem Protegida Local (PPL) da Fonte Benémola], através de atividades de exploração e observação das formas de vida que nele existem. Com a realização de diversas visitas de campo ao local e ao longo das várias sessões, os alunos vão caracterizar o curso de água, através de desenhos e escrita criativa, observarão as

alterações ao longo das estações e tentarão observar e registar as diferentes espécies de flora e fauna ali existentes.

**Público-alvo:** Uma turma do 4º ano do 1º Ciclo

**Local de Realização:** Centro Ambiental de Loulé, escola e Ribeira da Menalva (PPL da Fonte Benémola)

**Metodologia e Número de Sessões:** Serão dinamizadas 10 sessões de 2h30 (cada), que decorrerão de outubro de 2014 a junho de 2015 (1 ou 2 sessões/mês)

## COASTWATCH - UM OLHAR PELA NOSSA COSTA

O CoastWatch é um projeto internacional que culmina com uma campanha de educação ambiental e educação para a cidadania, onde milhares de voluntários com formação fazem os seus registos de caracterização do litoral, percorrendo vários transeptos em praias definidas.

O objetivo é monitorizar um determinado local ao longo dos anos e verificar se ocorreram diferenças de ano para ano. Por exemplo as descargas de efluentes, se os resíduos na praia diminuem ou aumentam, se existiam plantas exóticas e deixou de haver ou vice-versa, etc. Para além disso, os dias de monitorização serão aproveitados para fazer também uma limpeza de praia. Muitos desses resíduos, depois de convenientemente desinfetados, serão utilizados num trabalho de expressão plástica.

Todos os dados registados em Portugal pelas equipas de voluntários, são guardados e tratados estatisticamente pelo GEOTA, o promotor nacional deste projeto.

**Público-alvo:** Uma turma do 2º Ciclo

**Local de Realização:** Centro Ambiental de Loulé ou escola e praia ainda a definir pela organização.

**Metodologia e Número de Sessões:** Serão realizadas 4 sessões de 2h30 (cada), que terão lugar de março a maio de 2015 (1 ou 2 sessões/mês)

## MAR... UM MAR DE HISTÓRIAS

Este projeto tem como ponto de partida o livro infantil “A Menina do Mar”, da autoria de Sophia de Mello Breyner Andresen, e o ecossistema marinho como não podia deixar de ser.

Trata-se de um projeto multidisciplinar, que abrange áreas desde o Estudo do Meio, a Língua Portuguesa, a Expressão Artística e a Expressão Plástica.

Esta abordagem ao conto de Sophia de M. B. Andresen, já testada durante uma tese de doutoramento, visa estimular a curiosidade das crianças pelos ecossistemas marinhos, criar oportunidades que reforcem o gosto pela observação, estimular o desenvolvimento da imaginação e das capacidades criativas das crianças enquanto cria o gosto pela leitura de histórias.

**Público-alvo:** Uma turma do 3º ou 4º ano do 1º Ciclo

**Local de Realização:** Centro Ambiental de Loulé ou da Pena e praia a definir (para os trabalhos de campo)

**Metodologia e Número de Sessões:** Serão dinamizadas 8 sessões de 2h30 (cada), que decorrerão de dezembro de 2014 a junho de 2015 (1 ou 2 sessões/mês)

## 4. Calendário Ambiental

Por curiosidade, seguidamente são mencionadas algumas datas comemorativas de diferentes acontecimentos ligados ao ambiente:

DIA	DATA COMEMORATIVA
2 de fevereiro	<b>Dia Mundial das Zonas Húmidas</b>
3 de março	<b>Dia Internacional da Vida Selvagem</b>
21 de março	<b>Dia Mundial da Floresta</b>
22 de março	<b>Dia Mundial da Água</b>
23 de março	<b>Dia Mundial da Meteorologia</b>
22 de abril	<b>Dia Internacional da Terra</b>
5 de maio	<b>Dia Mundial do Trânsito e da Cortesia ao Volante</b>
9 de maio	<b>Dia Mundial das Aves</b>
22 de maio	<b>Dia Mundial Diversidade Biológica</b>
29 de maio	<b>Dia Mundial Energia</b>
1 de junho	<b>Dia Nacional do Sobreiro e da Cortiça</b>
5 de junho	<b>Dia Mundial do Ambiente</b>
8 de junho	<b>Dia Mundial dos Oceanos</b>
17 de junho	<b>Dia Mundial do Combate à Desertificação e à Seca</b>
3 de julho	<b>Dia Internacional Sem Sacos de Plástico</b>
28 de julho	<b>Dia Nacional da Conservação da Natureza</b>
16 de setembro	<b>Dia Mundial para a Preservação da Camada de Ozono</b>
22 de setembro	<b>Dia Europeu sem Carros</b>
1 de outubro	<b>Dia Nacional da Água</b>
4 de outubro	<b>Dia Mundial do Animal</b>
16 de novembro	<b>Dia Nacional do Mar</b>
23 de novembro	<b>Dia da Floresta Autóctone</b>



**Horário**  
**Manhã** 10:00 às 13:00 horas  
**Tarde** 14:00 às 17:00 horas

## INFORMAÇÕES

### **Câmara Municipal de Loulé**

Divisão de Ambiente, Espaço Público e de Transportes (DAEPT)  
Praça da República - 8104-001 Loulé  
Telefone: 289 400 890  
E-mail: daept@cm-loule.pt

### **Associação Almargem**

Associação de Defesa do Património Ambiental e Cultural do Algarve  
Alto de S. Domingo - 8100 Loulé  
Telefone: 289 412 959  
E-mail: acosta@almargem.org

### **Centro Ambiental**

Telefone: 289 400 890  
E-mail: daept@cm-loule.pt

### **- Pólo do Centro Ambiental de Loulé (CAL)**

Parque Municipal de Loulé (junto ao parque infantil próximo da estátua em homenagem ao Eng.º Duarte Pacheco)

### **- Pólo do Centro Ambiental da Pena (CAP)**

Antiga Escola Primária da Aldeia da Pena  
Caixa Postal 508 - Pena  
8100-193 Salir



